

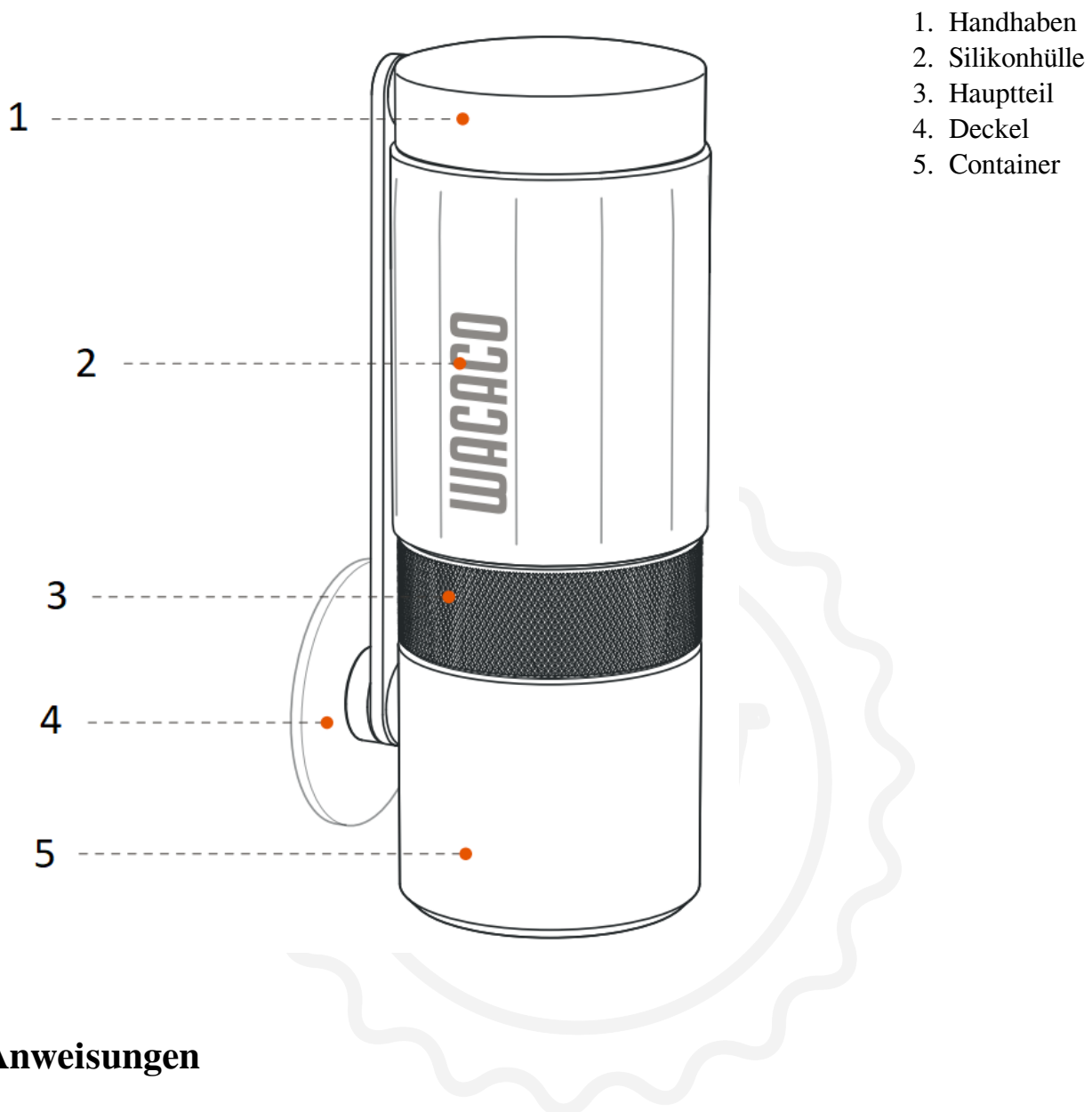


**WACACO**

# **Wacaco Exagrind**

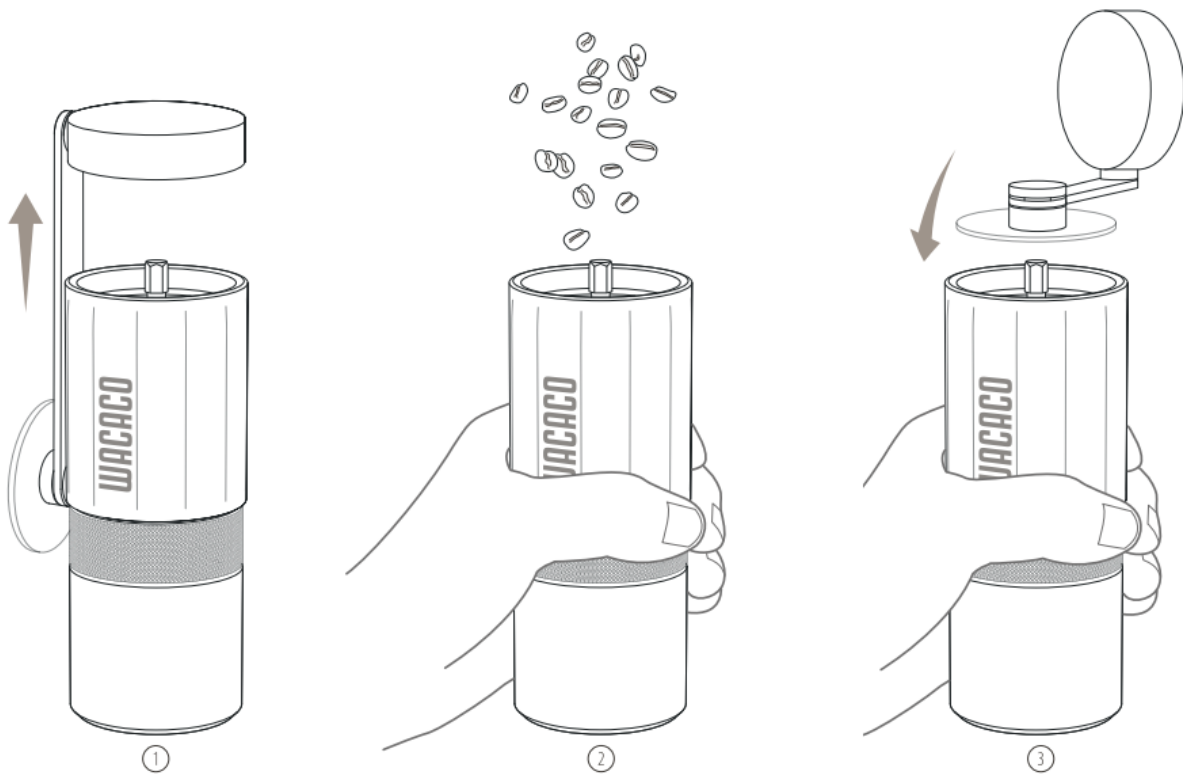
Bedienungsanleitung

## Beschreibung



## Anweisungen

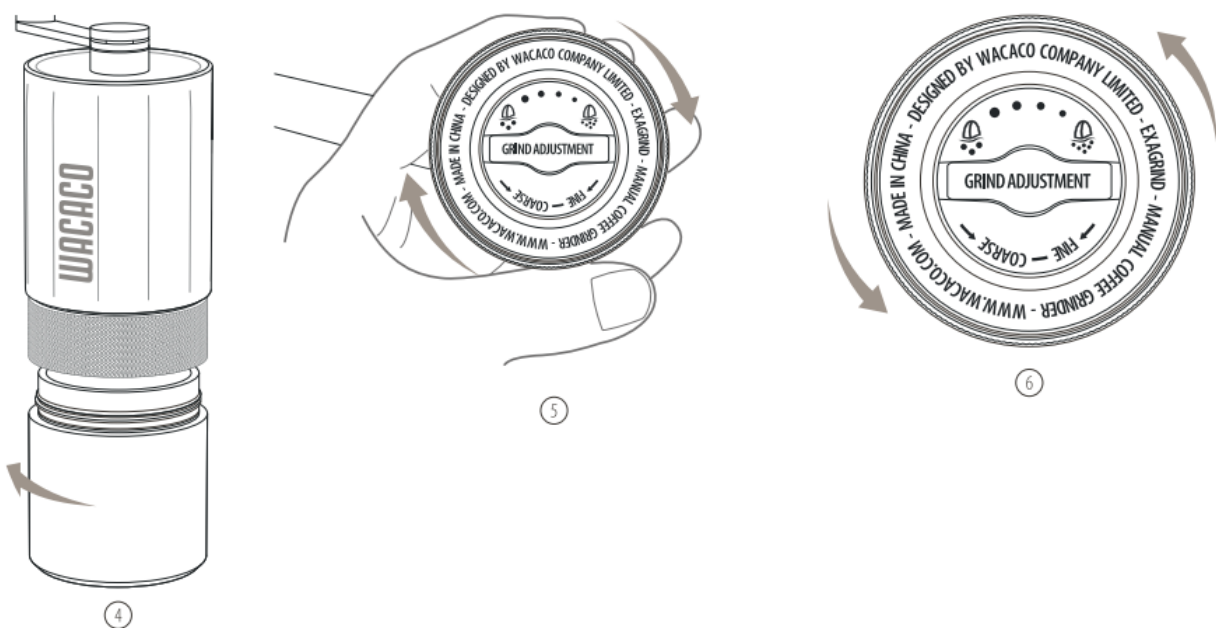
1. Entfernen Sie den Griff aus seiner Trageposition.
2. Füllen Sie die Mahlkammer mit maximal 20 g Kaffeebohnen.
3. Befestigen Sie die Griffdeckelseite an der Mühle.



4. Den Behälter abschrauben.

5. Halten Sie den Griff fest, damit er sich nicht dreht, während Sie den Einstellknopf im Uhrzeigersinn drehen, bis er die engste Position (den Ausgangspunkt) erreicht.

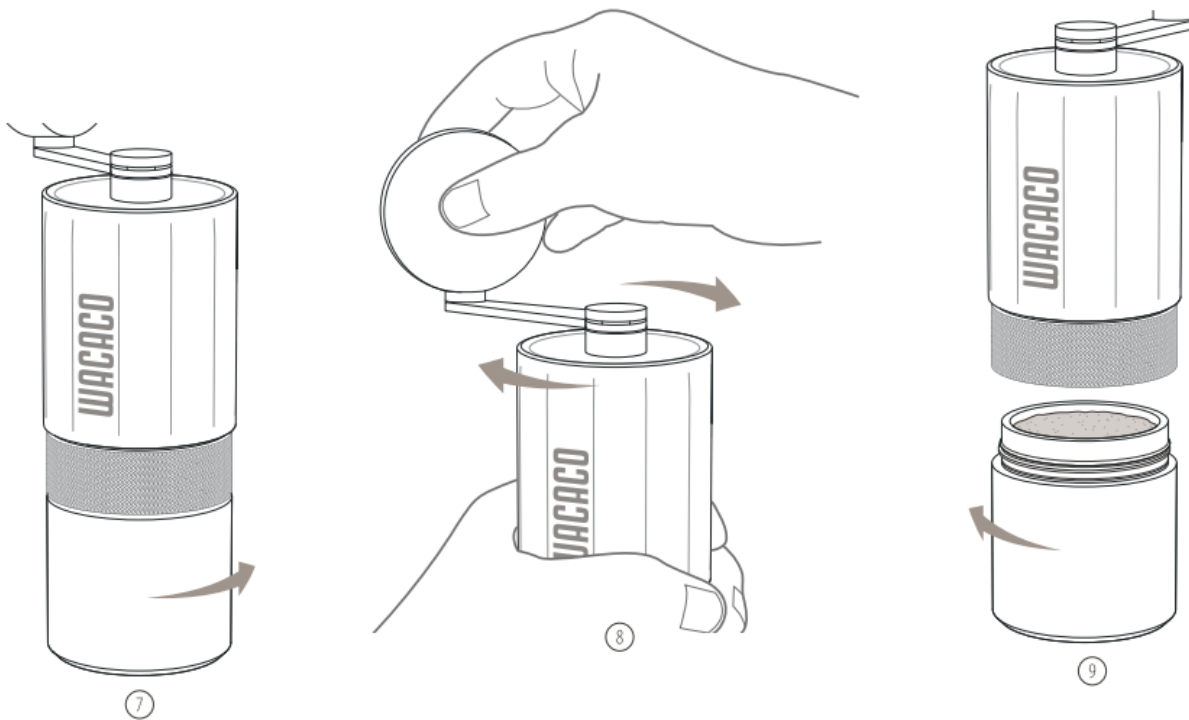
6. Drehen Sie den Einstellknopf vom Ausgangspunkt aus einfach gegen den Uhrzeigersinn auf die gewünschte Mahlstufe. Die Tabelle mit den Brühmethoden enthält Empfehlungen für die ideale Mahlstufe.



7. Den Behälter wieder verschrauben.

8. Halten Sie den Hauptkörper in einer Hand und drehen Sie den Griff mit der anderen Hand im Uhrzeigersinn, bis alle Bohnen gemahlen sind.

9. Wenn Sie fertig sind, schrauben Sie den Behälter ab und gießen Sie das Mahlgut aus.



## Notiz

- Jede vollständige Drehung des Einstellknopfes vergrößert den Mahlwerkabstand um 1 mm.
- Eine Umdrehung besteht aus 30 Klicks. Jeder Klick verstellt den Mahlwerkabstand daher um 33 Mikrometer (0,033 mm).
- Drehen Sie den Einstellknopf im Uhrzeigersinn für feineres Mahlen und gegen den Uhrzeigersinn für gröberes Mahlen.

## WARNUNG!

- Durch übermäßiges Drehen gegen den Uhrzeigersinn können die Mahlwerke demontiert werden.
- Setzen Sie den Deckel auf, bevor Sie den Mahlgrad einstellen.
- Bewahren Sie die Mühle an einem trockenen Ort auf.
- Stellen Sie sicher, dass die Mühle niemals mit Wasser gewaschen oder gereinigt wird.

## VORSICHT!

- Versuchen Sie nicht, Kaffeebohnen mit der feinsten Einstellung von 0–6 zu mahlen, um die Langlebigkeit der Mahlscheiben zu gewährleisten.
- Dieses Gerät ist nur für die Verwendung mit Kaffeebohnen bestimmt. Mahlen Sie kein anderes Material.
- Vorsicht vor den scharfen Metallmahlwerken. Dies ist kein Spielzeug. Bewahren Sie die Mühle außerhalb der Reichweite von Kindern auf.

## Tabelle der Braumethoden

- ESPRESSO 10–20 Klicks vom Startpunkt.
- FILTERKAFFEE 20–26 Klicks vom Startpunkt.
- 34–42 Klicks vom Startpunkt entfernt übergießen.
- FRENCH PRESS 42–46 Klicks vom Startpunkt.

## Wacaco-Produkte



Picopresso – 13–15 Klicks vom Startpunkt.

Nanopresso – 16–18 Klicks vom Startpunkt.

Barista-Kit – 22–24 Klicks vom Startpunkt.

Minipresso – 18–20 Klicks vom Startpunkt.

Cuppamoka – 36–38 Klicks vom Startpunkt.

Pipamoka – 36–38 Klicks vom Startpunkt.

## Verwendungszweck

Das Exagrind ist für den persönlichen Gebrauch bestimmt. Es ist nicht für den gewerblichen, professionellen, kollektiven oder industriellen Gebrauch geeignet. Die Verwendung des Exagrind in anderer als der hierin beschriebenen Weise kann zum Erlöschen der Garantie führen. Wacaco Company Limited haftet nicht für Verletzungen oder Schäden, die durch unsachgemäße Verwendung des Exagrind entstehen.

## **Garantie und Verwendung des Produkts**

Für die Produkte gilt die gesetzlich vorgeschriebene Standardgewährleistungsfrist. Diese Garantie ist nicht übertragbar und eine Entschädigung in bar ist nicht möglich. Die Garantie erstreckt sich nicht auf Produkte, die anders als in dieser Bedienungsanleitung beschrieben verwendet wurden.

Die Garantie erstreckt sich ebenfalls nicht auf:

- Schäden, die durch unsachgemäßen Gebrauch, Vernachlässigung der Pflege oder jede andere Verwendung zu Zwecken entstehen, die nicht in dieser Anleitung aufgeführt sind.
- Beschädigungen des äußeren Erscheinungsbildes, Schäden durch Korrosion oder allmähliche Abnutzung.

Jegliche Eingriffe oder Reparaturen durch unbefugte Personen führen zum Erlöschen der Produktgarantie.

**Verkäufer und Importeur:** NajTrade s.r.o., Húskova 31, 04023 Košice, IČO: 50590502.

